

Lindi veski paisu likvideerimise kavatsus

a) Lindi veski paisu likvideerimise eesmärk;

Lindi veski paisu (PAIS015920) likvideerimise eesmärgiks on parandada kalade rändetingimusi ja sealhulgas Lindi oja (VEE1121700) kesist¹ seisundit.

Veemajanduskava alusel on Lindi oja veekogumi kesise seisundi üheks põhjuseks paisud. Paisude likvideerimise põhjendatus seisneb selles, et paisud lõhuvad jõgede ökoloogilise terviklikkuse, takistavad vee ja setete liikumist, mõjutavad veekogu temperatuurirežiimi ning piiravad kalade ja muu vee-elustiku rännet. See vähendab liikide arvukust, geneetilist mitmekesisust ja elupaikade kättesaadavust, viies veekogu ökosüsteemi seisundi halvenemiseni. Paisude eemaldamine taastab jõgede vabavoolulise seisundi, toetab elupaikade ja liikide säilimist ning aitab saavutada veepoliitika eesmäärke.

Lindi oja voolab suures ulatuses kunstlikus sängis ja looduslikku sängi on säilinud ainult Lindi asulas, kus ühtlasi asub ka Lindi veski pais, mille paisutuskõrgus on EELIS² andmetel 1.05 m. Paisust on alles ainult maakivide vall, kust vesi vahelt läbi niriseb. Kaladele on pais ületamatuks rändetõkkeks. Meriforellile sobilikku sigimisala leidub Lindi veskist allavoolu jäävas lõigus ja Tõstamaa maantee sillast ülesvoolu³. Lindi veski pais asub oja lõigus, kus looduslikult esineb lang ning seega võiks ala pärast paisu likvideerimist sobiva kudesubstraadi olemasolul toimida koelmualana forellile ja jõesilmule.

Tegevuste kirjeldus:

Kavandatud töödega planeeritakse Lindi veski paisu konstruktsioonid likvideerida selliselt, et tagatud on kogu vee-elustiku ränne iga veetaseme juures. See tähendab nii maakivide likvideerimist kui ümberpaigutamist jõesängi ning paisu betoonosa lammutamist ja käitlemist vastavalt nõuetele. Ühtlasi on kavas tööde käigus kujundada sealne suure languga piirkond loodusliku ilmega kruusaseks kärestikuks koos koelmualadega. Paisust pärinevaid maakive kasutatakse vooluveekogu mitmekesistamiseks ja varjupaikade loomiseks. Maakive planeeritakse lisada ka paisust ülesvoolu lammiga piirnevale u 160 m pikkusele jõelõigule (joonis 1) ning lõigu suurima languga kohtadesse kruusa koelmualade tekitamiseks.

Paisu asukohas haruneb Lindi oja kaheks, aga kuna ojale on iseloomulik hooajaline veevaegus, siis kavandatakse oja juhtimine ainult vasakusse harusse ning parema haru sulgumine pinnasega. Vee juhtimine ühte sängi aitaks säilitada vajalikku veerohkust loodavatel koelmualadel.

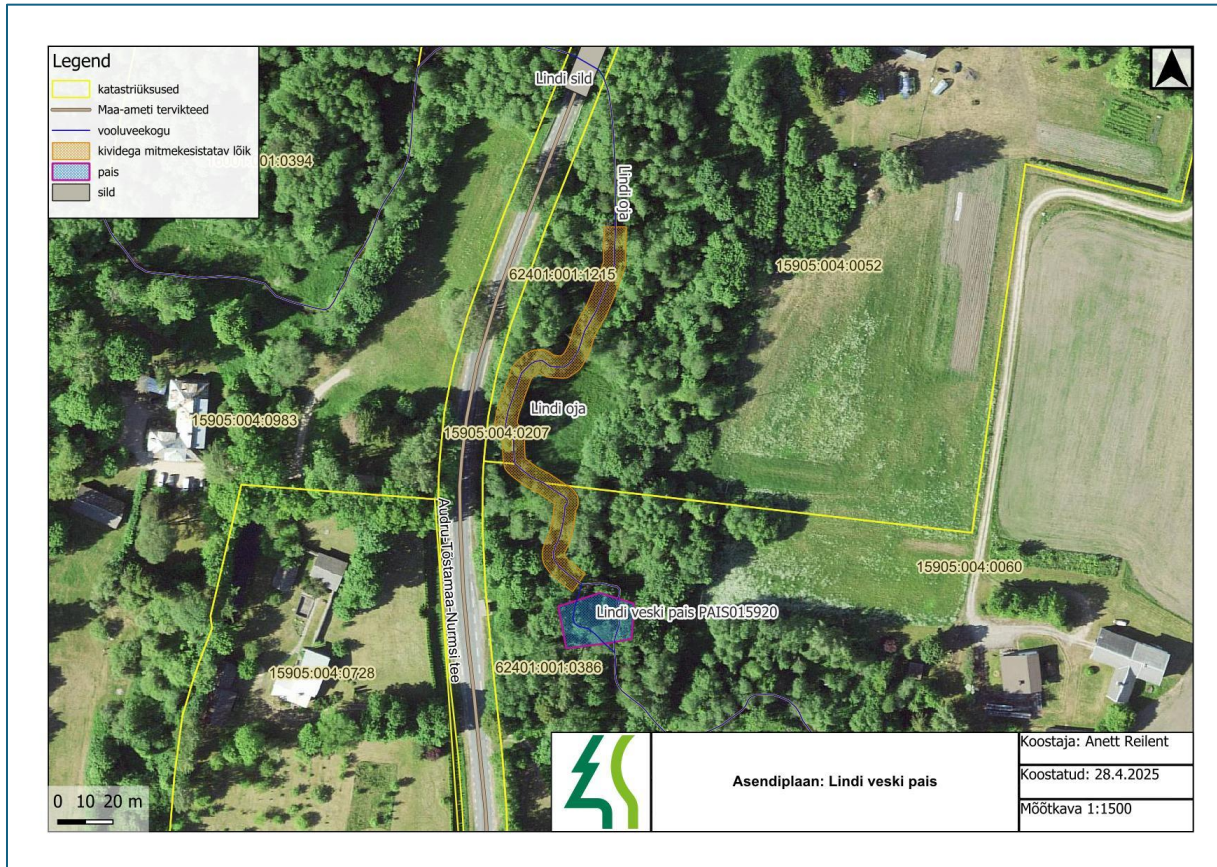
¹ Lääne-Eesti vesikonna veemajanduskava 2022-2027. Keskkonnaministeerium.

² EELIS (Eesti looduse infosüsteem). Keskkonnaagentuur (kasutatud 20.02.2025).

³ Meriforelli kudejõgede taastootmispotentsiaali hindamine 2013. Töövõtuleping Nr 4-1.1/247-1. EMÜ PKI Limnoloogiakeskus, TÜ Eesti Mereinstituut, MTÜ Trulling. (Tartu 2014).

Asukoht:

Lindi veski pais asub Lindi ojal, Pärnu maakonnas, Pärnu linn vallas, Lindi külas eramaaüksusel Saeveski (katastritunnus: 62401:001:0386). Piir naaber kinnistuga Sitsi (katastritunnus: 15905:004:0060) kulgeb paisu asukohas mööda Lindi oja vasakharu. Mitmekesistamise lõik asub eramaaüksusel Kõrtsi (15905:004:0052) ja Kõrtsi juurdelõige (62401:001:1215).



Joonis 1. Lindi veski paisu asendiplaan.

b) ülevaade töödega mõjutatud alale jäävatest eesvooludest ja muust infrastruktuurist;

Lindi veski pais asub riigi poolt korras hoitaval ühiseesvoolul nimega Lindi oja (maaparandussüsteemi kood 6112170020000). Tegevused kooskõlastatakse Maa- ja Ruumiametiga.

Osaliselt toimub tegevus avalikult kasutatava tee kaitsevööndis (7312956) ning lisaks asub paisust u 200 m ülesvoolu Lindi sild. Tegevused kooskõlastatakse Transpordiametiga.

c) ülevaade objektist ning paikvaatluse (7.10.24) pildid;

Lindi oja veekogumi koondseis on hinnatud kesiseks nii paisude kui veevaeguse tõttu. Lääne-Eesti vesikonna veemajanduskava 2022-2027 eesmärgiks on aastaks 2027 saavutada Lindi oja

seisundiks hea. Lindi veski paisust on alles ainult maakivide vall, kust vesi vahelt läbi niriseb. Osaliselt on säilinud ka maakivi tugimüürid mõlemal pool kallast.



Joonis 2. Lindi veski pais, paremkaldalt vaade allavoolu 7.10.24 (autor: Anett Reilent).



Joonis 3. Lindi veski pais 7.10.24, vaade ülesvoolu (autor: Anett Reilent).



Joonis 4. Vaade ülesvoolu tõenäoliselt Lindi veski paisu derivatsioonikanalile ja osaliselt säilinud müürile 7.10.24. Ühtlasi parem oja haru, mis kavas pinnasega täita (autor: Anett Reilent).

d) eelhindang, kuidas paisu likvideerimine võib mõjutada tulundusmetsa, eramaid, infrastruktuuri, kaitseväärtusi, ettevõtteid.

Mõju tulundusmetsale: mõju tulundusmetsale puudub.

Mõju eramaadele: Lindi veski paisu likvideerimine mõjutab eramaaüksust Saeveski (katastritunnus: 62401:001:0386) ja ka Sitsi (15905:004:0060) kinnistut, kuna täpsemad paisu konstruktsioonide piirid selguvad projekteerimise käigus. Sängi mitmekesistamine maakividega hõlmab Kõrtsi (15905:004:0052) kinnistut ja Kõrtsi juurdelõige (62401:001:1215) kinnistut, mille omandi ulatus on selgitamisel.

Objektile ligipääsuks eemaldatakse puid ainult vajadusel ja minimaalses koguses. Kogu puit kogutakse kokku ja paigutatakse kokkulepitud kohta või likvideeritakse vastavalt maaomaniku soovidele. Juhul kui kinnistule tekivad roopad ja/või muud pinnasekahjustused tuleb tööde lõppemisel need taastada. Kõikidelt osapooltelt võetakse planeeritavate tööde elluviimiseks vastavad kooskõlastused

Mõju infrastruktuurile:

Hinnanguliselt puudub veski paisu likvideerimisel mõju Lindi sillale, ent kavandatavad tegevused kooskõlastatakse Transpordiametiga ja vajadusel nähakse ette võimaliku mõju eeluuringud.

Lindi veski pais ning Lindi oja on planeeritavate töödega seotud asukohas arvel riigi poolt korras hoitava ühiseesvooluna, mistõttu kooskõlastatakse planeeritavad tööd Maa- ja Ruumiametiga.

Mõju kaitseväärtustele:

Meriforellile sobilikku sigimisala leidub vähesel määral Lindi veskist allavoolu jäävas lõigus (566 m²) ja Tõstamaa maantee sillast ülesvoolu (37 m²). Nimetatud lõikude kvaliteet forelli noorjarkude elupaigana on valdavalt rahuldav või kesine. Kavandatavad tegevused looksid juurde heas olukorras forelli sigimisalasid.

Ehitus-lammutusaegsed keskkonnahäiringud on lühiajalised ning töökorraldusega leevendatavad.

Kavandatavad tegevused kooskõlastatakse Keskkonnaametiga.

Mõju ettevõtetele: mõju ettevõtetele puudub.